

POLITICA PER LA TUTELA AMBIENTALE UNI EN ISO 14001:2015

P O L I C Y A Z I E N D A L E I N T E G R A T A



Indice dei Contenuti

- ▶ Identità e ambiti operativi
- ▶ Mission
- ▶ Campo di applicazione
- ▶ Vision e Approccio
- ▶ Ruoli e responsabilità
- ▶ Segnalazioni e tutela



Indice dei Contenuti

- ▶ Identità e ambiti operativi
- ▶ Mission
- ▶ Campo di applicazione
- ▶ Vision e Approccio
- ▶ Ruoli e responsabilità
- ▶ Segnalazioni e tutela

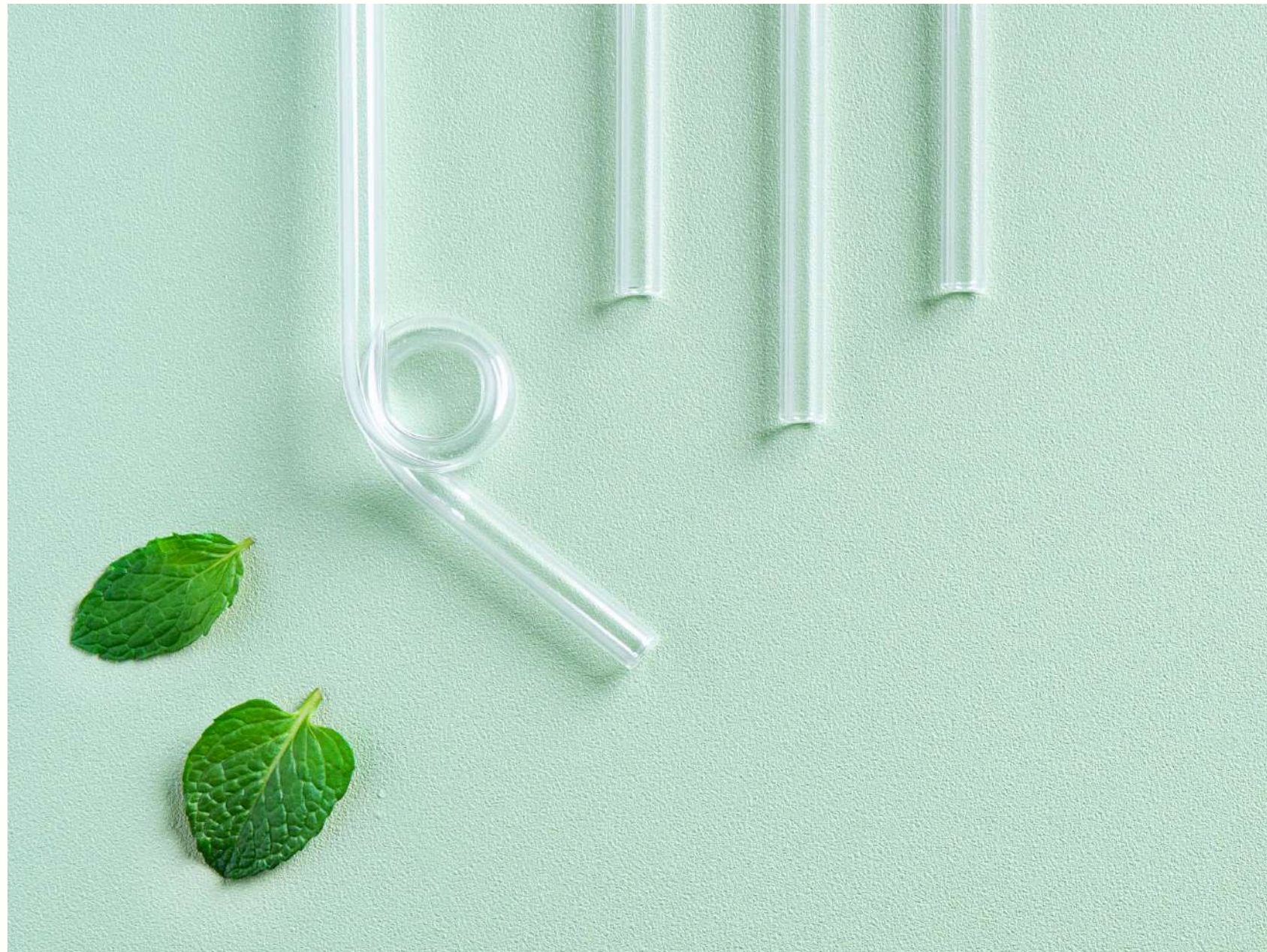


Identità e ambiti operativi

La Cooperativa Sociale **Maggio '82** fonda la propria identità sulla responsabilità verso la comunità e sull'impegno costante nella tutela del contesto in cui opera. La sostenibilità ambientale non rappresenta un obbligo normativo, ma un principio etico e un valore strategico che orienta quotidianamente ogni nostra scelta, dal governo dei processi alla gestione dei servizi.

La presente Politica si inserisce nel Sistema di Gestione Integrato della Cooperativa e si fonda sui requisiti della **UNI EN ISO 14001:2015**, in coerenza con il Codice Etico, il Modello Organizzativo ex D.Lgs. 231/2001, la Politica per la Sicurezza e il Benessere sul Lavoro e le altre Politiche Aziendali vigenti.

Maggio '82 riconosce che la tutela dell'ambiente e delle risorse naturali è un dovere verso le persone, il territorio, le istituzioni e le future generazioni. Per questo investe nella cultura ambientale, promuove comportamenti responsabili e adotta soluzioni tecniche e organizzative volte alla prevenzione dell'inquinamento, alla riduzione degli impatti e all'uso efficiente dell'energia e dei materiali.



Mission

Sostenibilità

Maggio '82 si impegna a implementare un Sistema di Gestione Ambientale pienamente conforme alla UNI EN ISO 14001, orientato al miglioramento continuo delle prestazioni ambientali e alla diffusione di una cultura consapevole e partecipata.

- **proteggere l'ambiente**, riducendo l'impatto dei servizi erogati;
- **prevenire l'inquinamento** e garantire il rispetto di tutte le leggi e degli obblighi di conformità;
- **promuovere un uso efficiente delle risorse**, riducendo consumi, sprechi, rifiuti ed emissioni;
- **valorizzare la sostenibilità** come leva di innovazione, sviluppo e reputazione aziendale;
- **coinvolgere attivamente** lavoratori, soci, clienti e stakeholder nei principi della responsabilità ambientale.

La Cooperativa considera lo sviluppo sostenibile come parte integrante delle proprie strategie di investimento e crescita, contribuendo alla creazione di valore economico, sociale e ambientale.



PRINCIPI





CAMPO DI APPLICAZIONE

La Politica per la Gestione Ambientale e la Sostenibilità si applica a:

- tutte le sedi operative della Cooperativa;
- tutti i lavoratori, soci, collaboratori, fornitori e partner;
- attività e servizi erogati, compresi quelli in outsourcing;
- relazioni con Clienti, istituzioni e stakeholder;
- l'intera catena di fornitura e i processi di acquisto;
- le fasi di progettazione, erogazione, monitoraggio e miglioramento dei servizi.

La Politica orienta ogni scelta in materia di pianificazione operativa, mantenimento infrastrutture, gestione dei rifiuti, consumi, acquisti, trasporti, sicurezza, prevenzione emergenze e valutazione degli impatti.

Vision e Approccio

VISION

Immaginiamo una Cooperativa capace di essere agente attivo di sostenibilità nei territori in cui opera, contribuendo al benessere delle comunità, riducendo gli impatti ambientali e promuovendo una gestione consapevole delle risorse.

Per Maggio '82, la tutela dell'ambiente non è semplicemente un insieme di adempimenti, ma un **principio culturale**, un modo di pensare e di lavorare, un impegno condiviso verso un futuro più equo, responsabile e durevole.

APPROCCIO

L'approccio adottato è **partecipativo e trasversale**:

- la Direzione definisce strategie, obiettivi e indirizzi;
- i responsabili di area traducono tali obiettivi nelle pratiche operative quotidiane;
- ogni lavoratore contribuisce con comportamenti responsabili e consapevoli;
- i fornitori vengono selezionati e sensibilizzati secondo criteri di sostenibilità.

Linee Guida

Sostenibilità organizzativa e strategica

- Rispettare tutte le leggi applicabili in materia di tutela ambientale ed ottemperare agli altri obblighi di conformità richiesti;
- Diffondere a tutti i livelli direttivi e di staff specifiche responsabilità finalizzate alla sorveglianza ed all'applicazione delle norme in materia di tutela ambientale;
- Far sì che gli impatti ambientali vengano nel tempo ridotti, adottando per quanto possibile standard tecnici, conoscenze e tecniche evolute;

Cultura aziendale

- Far crescere nel tempo una cultura proattiva finalizzata a conseguire comportamenti ed atteggiamenti sicuri da parte del personale in materia di tutela ambientale;
- Definire specifici obiettivi di miglioramento continuo in materia ambientale;
- Includere nelle strategie aziendali di investimento e crescita la sostenibilità ambientale, sociale ed economica



Misure di Gestione

ANALISI PERIODICHE
DEGLI ASPETTI E
IMPATTI
AMBIENTALI

VALUTAZIONE PREVENTIVA
DEI RISCHI RELATIVI A
NUOVE ATTIVITÀ O SERVIZI

MONITORAGGIO
CONTINUO DELLE
PRESTAZIONI

ADOZIONE DI PROCEDURE E MISURE
TECNICHE PER PREVENIRE INCIDENTI,
ANOMALIE ED EMERGENZE
AMBIENTALI

FORMAZIONE E
SENSIBILIZZAZIONE
DEL PERSONALE



GOVERNANCE

RSGA e Supervisione



La sostenibilità ambientale è considerata un processo trasversale, che coinvolge la Direzione, il Comitato Guida, i Responsabili di Area, i lavoratori e i partner esterni, secondo un modello organizzativo fondato sulla partecipazione, sulla responsabilizzazione e sulla condivisione degli obiettivi.

Per assicurare un coordinamento efficace delle attività previste dalla UNI EN ISO 14001, la Cooperativa si avvale della figura del **Responsabile del Sistema di Gestione Ambientale (RSGA)**, una funzione dedicata alla supervisione tecnica, al controllo e al miglioramento continuo delle prestazioni ambientali. Il **RSGA** è la figura preposta alla governance operativa del SGA e costituisce il punto di riferimento interno per tutte le attività inerenti all'ambiente, il monitoraggio degli impatti e la conformità alle normative vigenti.

Principali responsabilità

- Supervisiona la **valutazione degli aspetti e impatti ambientali** delle attività della Cooperativa;
- presidia l'**analisi del contesto** e delle parti interessate;
- definisce e aggiorna, insieme alla Direzione, il **Programma di Gestione Ambientale** con obiettivi misurabili e indicatori di prestazione;
- verifica la **conformità normativa**, monitorando scadenze, requisiti e adempimenti;

Applicazione del S G A

La Direzione

Guida il Sistema di Gestione Ambientale definendo obiettivi, risorse e indirizzi strategici. Supervisiona il **RSGA** e valuta periodicamente risultati ed efficacia, integrando la sostenibilità nelle decisioni operative e nei processi di miglioramento.

Responsabili di Area

Assicurano l'applicazione delle procedure ambientali, monitorano gli impatti delle attività e collaborano con il RSGA nella raccolta dati e nelle azioni di miglioramento. Promuovono comportamenti responsabili nelle squadre operative.

Lavoratori

Contribuiscono alla tutela dell'ambiente rispettando le procedure, utilizzando correttamente le risorse e segnalando eventuali criticità. Partecipano alla formazione e sostengono quotidianamente una cultura ambientale consapevole.

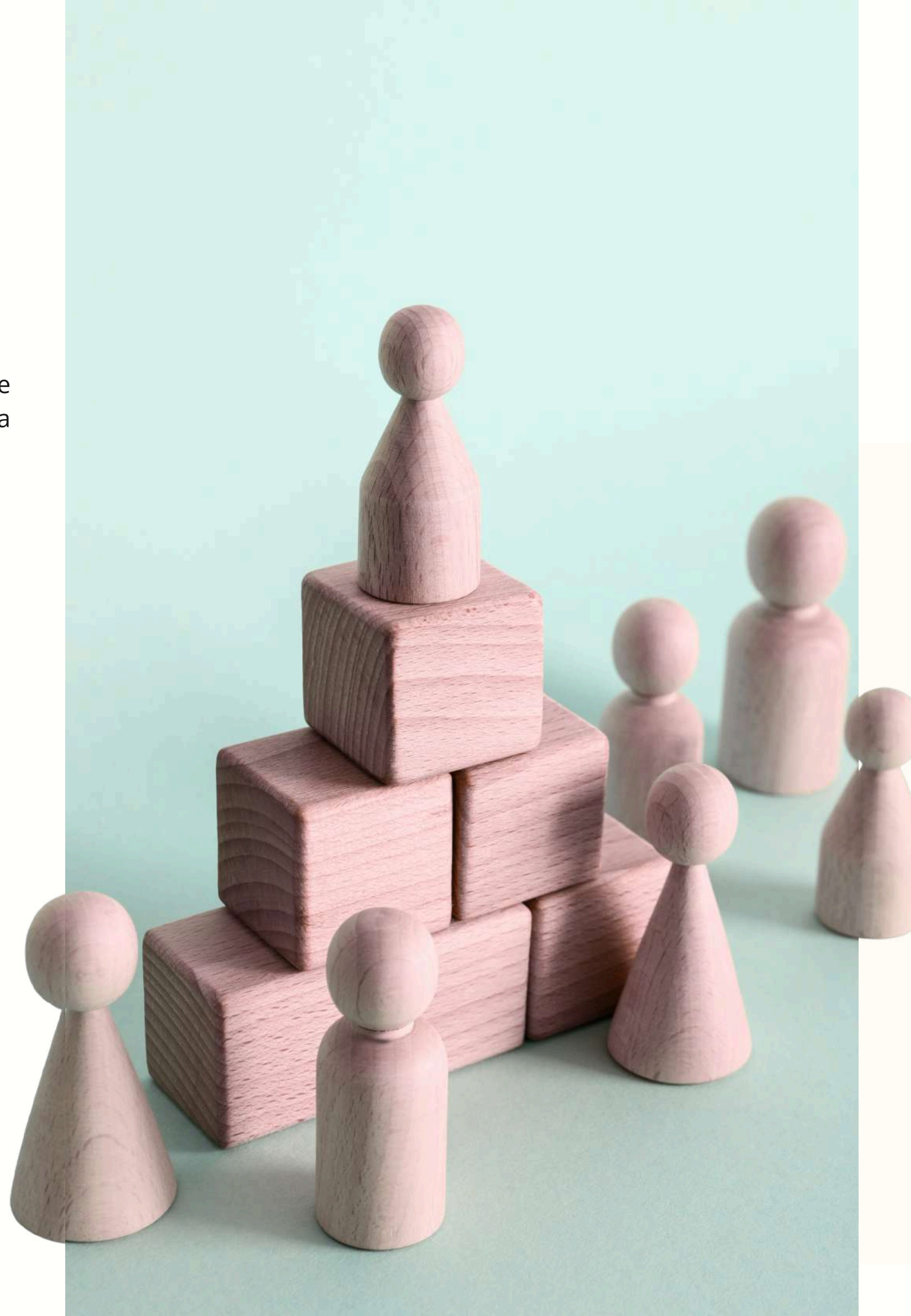
Fornitori e Partner

Sono coinvolti nella gestione sostenibile attraverso il rispetto delle norme, l'uso di soluzioni a minor impatto e la collaborazione continua con la Cooperativa. Sono preferiti fornitori con politiche o certificazioni ambientali.



In collaborazione con la Direzione, con il **Comitato Guida**, i **Referenti di Area** e il **RSGA**, il sistema garantisce:

- Presidio costante del Sistema di Gestione Ambientale, analisi degli impatti e verifica della conformità normativa
- Applicazione e aggiornamento delle procedure ambientali nelle sedi e nei processi operativi.
- Programmi periodici di formazione e sensibilizzazione per promuovere comportamenti responsabili
- Rilevazione continua di consumi, rifiuti, segnalazioni e criticità per individuare tempestivamente azioni correttive
- Analisi preventiva delle attività e delle modifiche operative per prevenire impatti e non conformità
- Controlli strutturati del Sistema, con evidenze documentali utili al miglioramento continuo
- Report annuale sulle prestazioni ambientali, base per gli obiettivi futuri e l'evoluzione del Sistema



Ruoli e responsabilità



Il **Responsabile del Sistema di Gestione Ambientale** (RSGA), figura dedicata e riferimento tecnico della Cooperativa, coordina e monitora l'attuazione della presente Politica, assicurando che i principi di tutela ambientale siano integrati in tutte le aree operative.

Il **management** e i **Responsabili di Area** promuovono quotidianamente comportamenti coerenti con la sostenibilità, vigilando affinché ogni attività sia svolta nel rispetto delle procedure ambientali e degli obiettivi di miglioramento continuo.



SEGNALAZIONI

Segnalazioni e tutela

Ogni persona appartenente alla Cooperativa può segnalare eventuali comportamenti o situazioni a rischio ambientale; sprechi, anomalie o violazioni delle procedure; incidenti o quasi-incidenti.

Le segnalazioni possono avvenire:

CANALE 01

attraverso i **canali informatici interni**, gestiti in conformità alle procedure previste dal MOG e dalla normativa sul **whistleblowing**;

CANALE 02

per iscritto, anche in forma anonima, alla **Direzione** o al **RSGA**

Maggio '82 garantisce la **riservatezza dell'identità del segnalante**, la **tutela da ogni forma di ritorsione** e la **gestione imparziale delle segnalazioni ricevute**. Ogni comunicazione sarà trattata con rispetto, ascolto e tempestività.



DISSEMINAZIONE





Diffusione e miglioramento continuo

La presente Politica è resa disponibile a tutti i lavoratori, soci, collaboratori e stakeholder. È pubblicata sul sito web aziendale, affissa nelle sedi operative, comunicata attraverso i canali interni di informazione e integrata nei programmi di formazione e sensibilizzazione.

La Cooperativa assicura che i suoi contenuti siano oggetto di:

- **monitoraggio continuo** delle prestazioni ambientali;
- **revisione annuale** della Politica da parte della Direzione e del RSGA;
- **aggiornamento periodico** in funzione dell'evoluzione normativa, tecnologica e organizzativa.

